



Konfigurasjon av inrX og SIUS

Innholdsfortegnelse

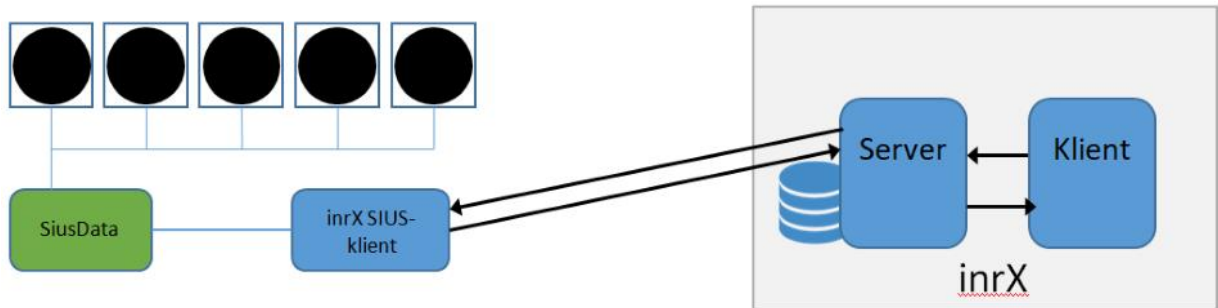
Versjonsinformasjon	3
Introduksjon	4
Konfigurasjon av inrX-SIUS-klient	5
Aktivere støtte for SIUS i inrX	7
Konfigurere Øvelses-Id	7
Sende påmeldinger til SiusData	8
Importere påmeldinger i SiusData	9
Sende resultater til inrX etter endt skyting	10
Ikke-støttede funksjoner	11

Versjonsinformasjon

Dato	Dok ver.	inrX ver.	SiusData ver.	
16.11.2019	0.1	1.5.0	2.07b	Første versjon
29.06.2020	0.2	1.5.2	2.07b	Oppdatert med øvelse-Id
26.12.2020	0.3	1.6.0	17.60	Oppdatert ihh til ny inrX versjon

Introduksjon

inrX-SIUS-klient er et bindeledd mellom SIUS programmet SiusData og inrX. inrX-SIUS-klient gjør det mulig å overføre påmeldinger fra inrX til SiusData og å overføre resultater fra SiusData til inrX.



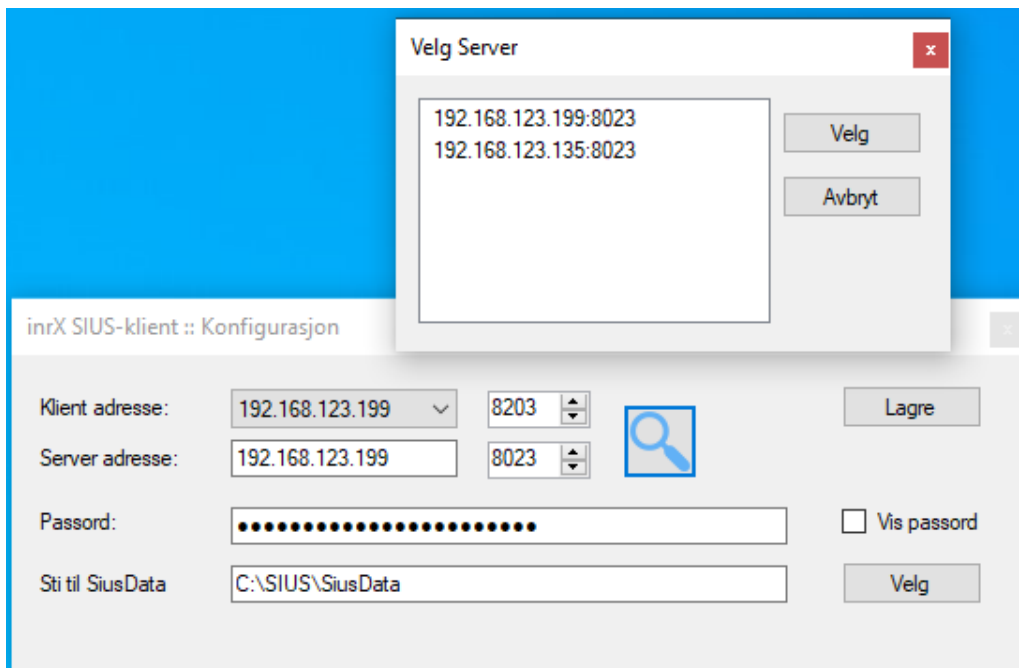
Konfigurasjon av inrX-SIUS-klient

Installer inrX ihh til dokumentasjonen på den datamaskinen hvor inrX-SIUS skal kjøre.

Husk å starte inrX instansen som har lokal server før du fortsetter med konfigurasjon av inrX-SIUS-klient. Lokal server må være konfigurert til å tillate eksterne klienter.



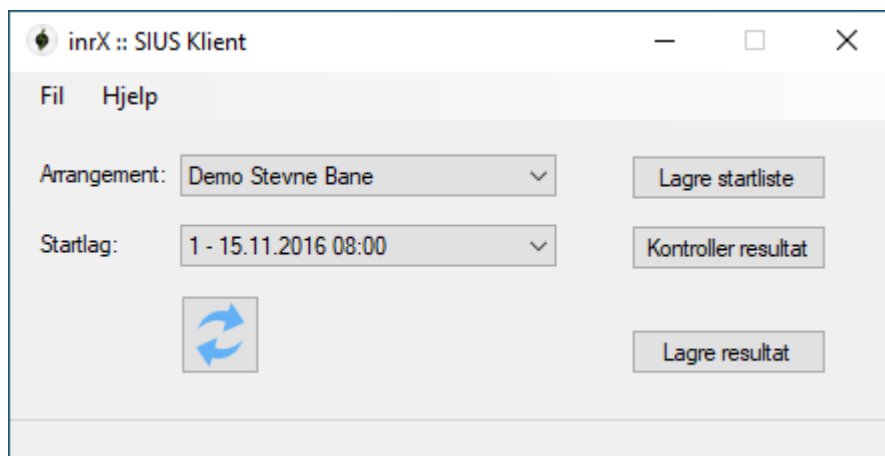
Start «SIUS Klient» fra startmenyen. Ved første oppstart vil programmet spørre etter nødvendig informasjon for integrasjonen.



Fyll ut:

- Velg «Klient adresse» som ligger i samme nettverk som inrX-tjener.
- Klikk på søkeikonet for å finne tilgjengelige tjenerer, eller skriv inn IP adressen i feltet «Server adresse».
- Om nødvendig, endre porter og passord. Om ikke dette ikke er endret på inrX, kan disse være uendret her også.
- Oppgi sti til installasjonsmappen til SiusData. Som standard er det «c:\SIUS\SiusData».

Lagre og start programmet på nytt. Ved oppstart skal inrX-SIUS-klient koble til inrX, og konfigurerte arrangement og startlag blir tilgjengelig.



Fra inrX (Hjelp -> Vis klienter), kan en i tillegg se at inrX-SIUS-klient er listet som en av klientene som har koblet opp.

Type	IP adresse	Port
inrX	127.0.0.1	59463
SIUS	192.168.123.199	59524

Aktivere støtte for SIUS i inrX

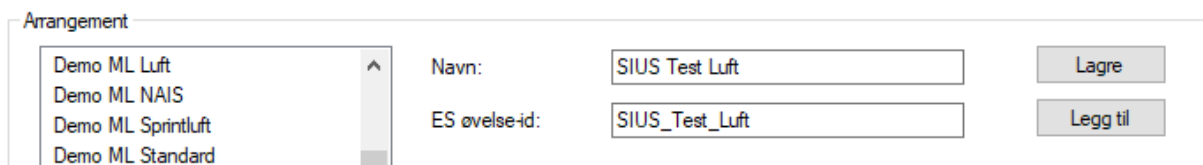
I inrX under Preferanser -> Generelt, merk av for støtte for elektroniske skiver (ES):

Aktiver støtte for El. skiver (ES)

Lagre konfigurasjonen.

Konfigurere Øvelses-Id

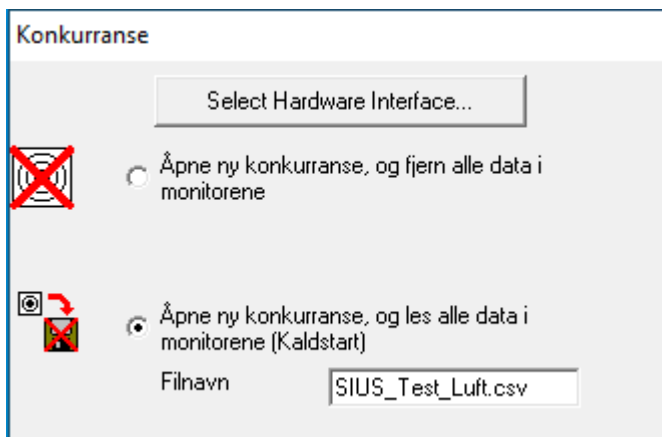
Øvelse-Id må konfigureres i inrX som en id og i SiusData som et filnavn. Øvelse-Id er en kort tekst som du bestemmer selv, som ikke inneholder mellomrom eller minus(-). I inrX gjøres dette etter stevnet er opprettet, under konfigurasjonen av Arrangementet:



Arrangement

Demo ML Luft	Navn:	SIUS Test Luft	Lagre
Demo ML NAIS	ES øvelse-id:	SIUS_Test_Luft	Legg til
Demo ML Sprintluft			
Demo ML Standard			

I SiusData defineres øvelse-id som filnavn i det en starter programmet:



Konkurransen

Select Hardware Interface...

Åpne ny konkurranse, og fjern alle data i monitorene

Åpne ny konkurranse, og les alle data i monitorene (Kaldstart)

Filnavn: SIUS_Test_Luft.csv

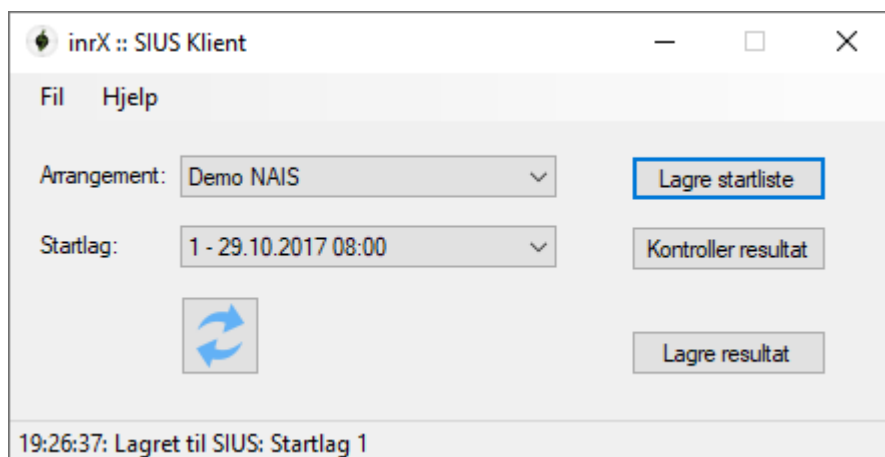
Sende påmeldinger til SiusData

SiusData må startes før en sender påmeldinger fra inrX, ettersom fil for utveksling av data velges i SiusData under oppstart.

Når et startlag er klart, kan det sendes til inrX-SIUS-klient. Fra Påmelding, velg aktuelt startlag, og klikk «Send til ES»:

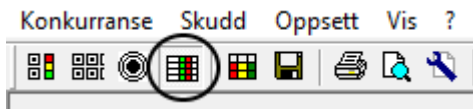
DM klasser:	-	<input type="checkbox"/>	DM
DM Lag:		<input type="checkbox"/>	
Startlag:			Send til ES
Skivenr:			
Løpenr skiver:		-	
	Slett	Legg til	Lagre

Det kan da observeres i inrX-SIUS-klient, at startlisten er skrevet til fil som deles med SiusData:

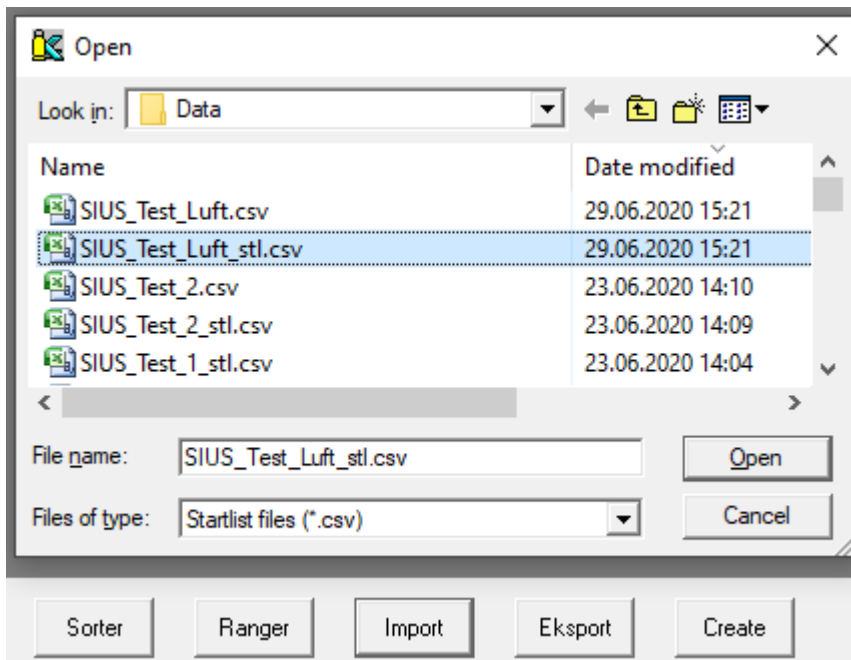


Importere påmeldinger i SiusData

Påmeldinger importeres fra Startliste-visning:



Velg filen som ble definert under oppstart av SiusData. Merk at «*_stl.csv» inneholder påmeldinger. CSV filer uten «_stl» i navnet inneholder resultater etter skyting.



Gå til tabellvisningen for å starte øvelsen:



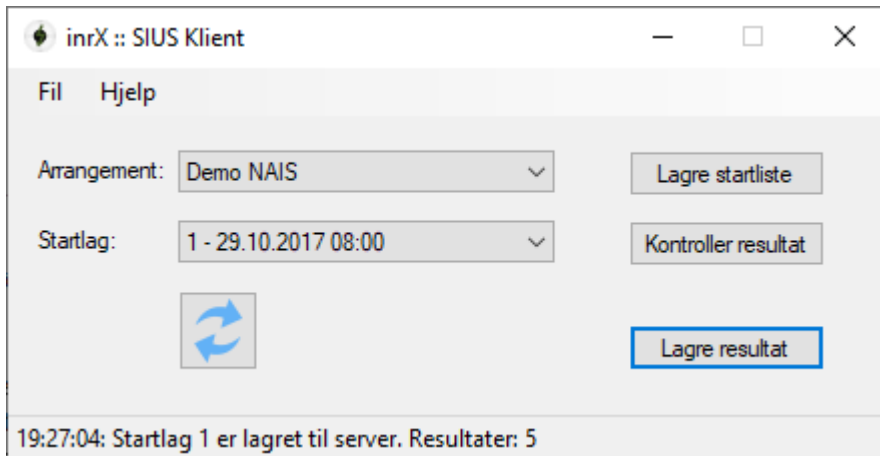
Last inn startlaget:



Sende resultater til inrX etter endt skyting

Etter laget har fullført skytingen, kan du kontrollere formatet og sende inn resultatene fra inrX-SIUS-klient.

Velg aktuelt arrangement, og klikk på oppdateringsknappen om du ikke ser aktuelt startlag. Velg gjeldende startlag og klikk «Kontroller resultat» for å verifisere resultatet og formatet. Klikk «Lagre resultat» for å overføre resultatene til databasen. Resultatene da blir umiddelbart tilgjengelige for visning i resultatlisten.



Merk at verifikasjon av resultater og format skjer automatisk ved lagring mot database, og du vil få melding om noe er feil.

Det kan ta opptil et minutt etter endt skyting før resultatene er tilgjengelige fra SiusData.

Ikke-støttede funksjoner

- import av finaleskytinger fra SiusData.
- Import av resultater fra Silhuett øvelsen.